



성도를 훈련시켜 세상을 변화시키는 교회

One Man Vision: 한 사람을 소중히 여기는 교회

| 와싱턴중앙장로교회



와싱턴중앙장로교회
Korean Central Presbyterian Church





우리 주 예수 그리스도의 이름으로 문안합니다

우리 와싱턴중앙장로교회(Korean Central Presbyterian Church)는 하나님의 사랑과 은혜로 그리스도의 한 몸을 이룬 공동체로서 워싱턴 D.C. 교외의 북버지니아 센터빌에 있습니다. 또한, 미국장로교단(PCA)에 속한 교회로, 성경을 하나님의 무오한 말씀으로 믿는 개혁주의 신앙에 근거한 교회입니다.

초대 담임목사인 윤명호 목사가 1973년 11월 4일에 교회를 설립한 이후로 이원상 목사님과 노창수 목사가 목회하셨고, 현재 류응렬 담임목사와 많은 교역자가 하나 된 아름다운 동역으로 성도님들을 섬기고 있습니다. 우리 교회는 ‘성도를 살리고 훈련해 지역과 세상을 변화시키는 글로벌교회(Glocal Church)’라는 비전으로 예수님의 목회 정신을 따라 말씀, 기도, 전도의 정신으로 한 사람 한 사람을 그리스도의 제자로 세우려 노력하고 있습니다.

이 비전을 위해 먼저 은혜가 충만한 예배를 체험하고, 다양한 소그룹 모임과 제자훈련을 통해 인격과 성품이 변화되고, 성령이 충만한 그리스도의 제자를 세워 가정과 직장, 세상에서 소금과 빛의 역할을 감당해 하나님께 영광을 돌리고 있습니다.

하나님 교회의 내일은 다음 세대에 달려 있습니다. 절대가치가 무너지는 시대 속에 우리 어린이들과 청소년 그리고 대학생과 청년들을 하나님의 말씀으로 무장시켜 가정에서는 자랑스러운 자녀로, 일터에서는 탁월한 일꾼으로, 교회에서는 신실한 성도로, 그리고 세상에서는 겸손하나 당당한 하나님의 사람으로 하나님 앞에 영광을 돌리는 제자로 세우려 최선을 다하고 있습니다.

모든 사람에게서 예수님을 만나기까지는 결코 채워질 수 없는 마음의 공간이 있습니다. 우리 교회를 통해 예수님을 만남으로 인생의 참된 가치와 의미를 깨닫고 마음의 공간이 채워져 한 번 뿐인 인생에 최고의 행복과 만족이 넘치는 삶이 되시길 간절히 바랍니다.

담임목사 류응렬 올림

섬기는 사람들

One Man Vision



류영렬 목사
담임목사



공승욱 목사
청년2부(강한용사)/
청년디렉터



권단열 목사
E.C. 총괄/
DC Campus



문다윗 목사
영어 회중



박상근 목사
장년3B공동체/
행정



박재연 목사
장년3A공동체/
목양 사역원



박형일 목사
장년 9B공동체/
목회비서/청년1부(다솜)



배명훈 목사
장년5공동체/
7공동체/진교



서주원 목사
장년2A공동체/
정보미디어/새가족



성보영 목사
장년3C공동체/
커뮤니티/선교



이화평 목사
영어교동부 (G)/
DC Campus



유성현 목사
장년6공동체/
예배찬양



윤석현 목사
영어대학부



정상준 목사
장년4공동체/
전도



조상우 목사
장년2B공동체/
훈련/목회협력팀



최정호 목사
장년1공동체/
시니어/총모기도



한정민 목사
장년8공동체/
가정



황요한 목사
영어 중등부 (All Stars)

와싱턴중앙장로교회는 한 사람을 소중히 여기는 마음으로
예수 그리스도의 복음으로 세상을 변화시키는 교회입니다.



강순미 전도사
Promiseland 2-3학년



강티나 전도사
좋은이웃부



김유리 전도사
Promiseland 유아부



김하영 강도사
영어고등부(U)



권혁찬 인턴 전도사
DC Campus



구본옥 전도사
Promiseland 4-6학년



박영주 전도사
시니어/심방



배기정 전도사
청소녀, 장년 상담



서정민 인턴 전도사
영어고등부(U)



신영아 인턴 전도사
DC Campus



이은진 전도사
Promiseland 영아부



이유석 인턴 전도사
영어중등부(All Stars)



안수지 인턴 전도사
DC Campus



조고은 전도사
Promiseland K-1학년

시무장로(임직 순)



박영주 장로



양한승 장로



조현철 장로



최상열 장로



최하영 장로



조성목 장로



김기천 장로



박준근 장로



신동림 장로



원관연 장로



유병기 장로



김진찬 장로



박병언 장로



변성림 장로



정종기 장로

새가족 등록 안내



새가족 지정 주차

교회로 진입하시면서 비상등을 켜신 후 “새가족 주차 장소” 사인판이 보이는 곳까지 오시면 새가족 주차 안내위원이 새가족 주차 장소로 안내해 드립니다.

새가족 안내위원

주차위원의 안내로 본당 안으로 들어오시면 새가족 안내위원이 예배와 자녀의 주일학교 등록에 대해 안내해 드립니다.

예배

찬양과 말씀이 살아 있는 예배를 드립니다.

새가족 환영실

예배 후 새가족 안내위원이 새가족 환영실로 안내해 드립니다. 주일학교에서 예배를 드린 자녀는 새가족 안내위원이 새가족 환영실로 모시고 옵니다.

새가족 환영회

3개월마다 실시하는 새가족 환영회에 참석하시어 교회의 모든 사역자 및 중직자들의 소개를 받으시길 바랍니다.

새가족 등록교육

매 짝수 달 첫 주일마다 시작되는 “4주간의 새가족 등록교육”을 이수하시면 수료증과 함께, 교회 직분에 대한 선거권, 피선거권이 부여되는 교인번호(A00000)를 받으시는 정교인이 됩니다.

교회 등록 환영 편지 및 등록번호 발송

새가족으로 등록하신 후 교회에서 환영의 편지와 함께 보내드리는 등록번호(T00000)는 교회 도서증 발급 및 헌금을 드릴 때 사용할 수 있습니다.

바나바 사역자 배정 및 교회 안내

새가족의 편안한 정착을 돕기 위해 섬기게 될 바나바 사역자와의 만남과 등록 후 교회 안내를 받으십니다.

담임목사와의 만남

교회 등록용지를 작성하시고, 담임목사와의 만남을 통해 환영의 말씀, 축복 기도, 사진 촬영이 있습니다.

세례를 받으려면

와싱톤중앙장로교회는 새가족으로 등록하고 성실하게 교회에 출석하며 자원하여 세례 교육을 받은 후 자신의 믿음을 회중들 앞에서 고백하는 분에게 세례를 베풁니다. 유아세례 나이는 만 5세로 정하고, 유아세례와 일반 세례 사이의 공백기를 없애고자 어린이 세례를 베풁고 있습니다.

- 세례: 만 12세 이상된 자로 본 교회 출석교인
- 유아 세례: 만 5세 이하의 유아로서 부모 중 본 교회 세례교인
- 어린이 세례: 만 5세부터 만 12세 이하의 어린이로서 본인이 신앙고백을 하고 부모 중 한 명이 세례교인
- 입교: 유아 세례와 어린이 세례를 받은 만 12세 이상 본 교회 교인



성장을 위한 신앙훈련들

커리큘럼	기간	설명
새가족 등록교육 (1시간)	4주 (두 달에 한 번)	새가족이면 반드시 들어야 하는 과정입니다. 복음의 기초와 교회 역사 그리고 담임목사의 목회 철학을 알게 되는 의미 있는 과정입니다.
일대일 성경공부 (1시간 30분)	16주	예수 그리스도를 인격적으로 만나고 말씀으로 삶을 나누며 하나님의 일꾼으로 세워져 갑니다.
2:7 제자양육 (1시간)	12주 x 3권 교재	지난 수십 년간 수많은 하나님의 일꾼을 세운 네비게이트 선교회의 교재를 사용합니다.
제자훈련 (3시간)	32주	경건 생활의 기초와 교리 그리고 생활의 적용을 중심으로 한 훈련 과정입니다. 나를 쳐서 그리스도에게 복종시키는 조금은 힘든 훈련입니다.
사역훈련 (3시간)	28주	교회론과 담임목사의 목회철학 그리고 소그룹 운영의 실재를 배우는 과정입니다. 교회의 리더로 섬기는 사람은 반드시 이수해야 하는 과정입니다.
KCPC 바이블 아카데미 (2시간)	봄, 가을학기 8-10주	하나님의 말씀을 더욱 깊이 이해하기를 원하는 분들을 위해 성경을 책별로 배워가는 과정입니다. (구약, 신약, 교리대학 3학기)
중앙성경문답 (서신교류)	매주	퀴즈를 통해 성경을 공부합니다. 성도의 각 가정에서 진행됩니다.
이슬비 편지 훈련	필요에 따라	새가족과 복음이 필요한 분들에게 복음의 편지를 보내는 사역입니다.
바나바 훈련	필요에 따라	바나바가 바울을 든든하게 세운 것처럼 새가족이 교회에 정착하는 일을 돕는 사역입니다.

성장을 위한 신앙훈련들

커리큘럼	기간	설명
전도폭발 (3시간)	13주(연 2회)	전도 훈련 과정으로, 전문훈련을 통해 복음 전도자를 양육하는 것을 목적으로 합니다.
다리예화 (2시간)	4주	한 장의 그림으로 복음을 효과적으로 전하는 훈련입니다.
사영리 전도훈련 (2시간)	4주	CCC에서 사용하는 사영리 소책자로 복음을 소개하는 훈련입니다.
DDTS(비둘기 제자학교)	2월~5월 전도여행	예수전도단의 DTS를 우리 교회의 실정에 맞춰 진행합니다. 예수전도단 강사가 모든 훈련을 담당합니다.
단기선교 훈련	7주	단기선교를 앞두고 실제적인 선교를 준비하는 훈련입니다.
일대일 인도자 훈련 (2시간)	8주 (연 1회)	일대일 성경공부를 인도하는 인도자를 훈련하는 과정입니다.

와싱톤중앙장로교회에서는 각 직분에 따라 교회 내에서 실시하는 각종 훈련을 기본적으로 이수할 것을 요구하고 있습니다. 위의 내용 외에도 서리집사, 권사, 안수집사 그리고 장로로 세워지기 위해서는 하나님 앞에서 많은 훈련이 있어야 합니다.

KCPC 양육 및 훈련단계

아래의 그림은 한 사람이 교회에 등록하여 평신도 사역자와 글로컬 사명자로 세움 받는 훈련의 단계를 보여줍니다. 화살표는 훈련 진행 방향을 의미합니다.



교인 누구나 참여 가능한 훈련

1. 일대일 양육(16주 과정)
2. KCPC 바이블 아카데미
3. 다리에화 전도훈련
4. 사영리 전도훈련
5. 전도폭발
6. DDTs(비둘기 제자학교)
7. 단기선교 훈련
8. 중앙성경문답



하나님은 우리 모두를 ‘공동체의 삶’으로 부르셨습니다. 신앙인은 영적인 교제를 나누는 ‘공동체 생활’을 통해 진정한 삶의 의미와 기쁨과 성장을 경험합니다.

와싱턴중앙장로교회의 새가족이 되신 모든 성도님은 연 30주 정도에 걸쳐 만나는 순모임에 지원하실 수 있습니다. 새가족반 수강 중이나 순모임 지원 기간에 지원이 가능하며, 수시로 이메일 (soon@kcpc.org)이나 교회 사무실, 공동체 목사님을 통해 본인이 사는 지역의 순에 지원할 수 있습니다. 순 배정은 각 지역 공동체를 섬기는 목사님의 연결을 통해 이뤄집니다.

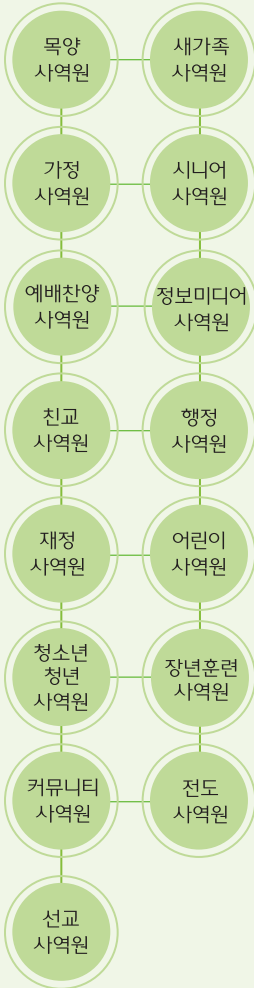
순모임의 종류로는 70세 이상의 시니어들이 매월 한 번씩 만나는 시니어 순모임, 여성들로만 구성된 여성 순모임, 남성들로만 구성된 남성 순모임, 부부를 중심으로 모이는 부부 순모임, 남편과 아내의 모국어가 각각 다른 분들이 모이는 Bilingual 순모임 등이 있습니다. 자신의 성향과 형편에 따라 요일별, 구성별, 지역별로 고려해 지원하시기 바랍니다. 자세한 사항은 교회 홈페이지 ‘목양소그룹’ 메뉴를 참조하시기 바랍니다.



무엇을 도와드릴까요?

와싱턴중앙장로교회에 속한 모든 성도가 신앙생활을 하는 가운데 생기는 여러 목양적인 돌봄을 위해 존재합니다. 새가족으로 등록하고 새가족 등록교육을 마친 이후의 훈련 과정이나 모임 등에 연결되는 데 어려움을 겪을 때, 질병으로 어려움을 겪거나 입원하게 될 때, 가족 중에서 장례의 도움이 필요하게 될 때, 결혼, 출산, 개업, 귀국, 이사 등의 여러 돌봄과 격려가 필요한 경우에 연락을 주시면 됩니다. 순모임에 속하신 성도들뿐만 아니라 순모임에 참석하지 못하는 성도들께서 특별히 교회로부터 목회적인 돌봄이 필요할 때 연락을 주시면 최선을 다해 섬기도록 하겠습니다.





교회는 예수를 주로 고백한 성도들의 모임입니다.
 교회의 머리는 예수 그리스도이시고
 교회는 예수님 몸의 각 지체로서 존재합니다.
 교회 각 사역원이 은혜 안에서 건강하면
 예수님의 이름이 존귀히 여김을 받습니다.
 성도는 주님의 몸 된 지체로서
 교회 사역에 동참함으로 주님을 섬깁니다.
 동시에 성도는 사역을 통해
 그리스도의 일꾼으로 자라갑니다.

와싱턴중앙장로교회는 교회의 본질 회복을 위해 목양, 새가족, 가정, 시니어, 예배찬양, 정보미디어, 친교, 행정, 재정, 어린이, 청소년, 청년, 장년훈련, 커뮤니티, 전도, 선교사역원이 운영되고 있습니다.

사역에 동참하기 원하는 분들은 교회 홈페이지를 통해 자세한 안내를 받을 수 있습니다.
www.kcpc.org/ministry

오직 사랑 안에서 참된 것을 하여 범사에 그에게까지 자랄지라 그는 머리니 곧 그리스도라 그에게서 온 몸이 각 마디를 통하여 도움을 받음으로 연결되고 결합되어 각 지체의 분량대로 역사하여 그 몸을 자라게 하며 사랑 안에서 스스로 세우느니라(엡 4:15-16)

옥합여성사역부

옥합여성사역부는 한 영혼을 천하보다 귀히 여기시는 주님의 마음으로 사역합니다. 모든 여성에게 활짝 열려 있는 옥합의 문, 여성이라면 누구든지 들어오실 수 있습니다. 한국어권이나 영어권, 1,2,3세대 어디에 속했음을 막론하고 여성이라는 공통분모를 가진 분은 누구나 참여하실 수 있습니다.

화요금향로 찬양/기도 모임

화요일 오후 8:30-9:40

[말씀채플]

목요일예향 예배/주제별 소그룹 모임

(말씀, 묵상, 기도, 통독, 관계, 치유, 자녀양육, 제자훈련 등)

목요일 오전 10-12시, 오후 8-10시

[다목적실]

*엄마를 따라온 영/유아들을 위한 어린이사역이 소망채플에서 동시에 진행됩니다.

토요향나무 말씀과 삶을 나누는 소그룹 모임

주제별반, 말씀묵상반, 회복반

토요일 오전 8-10시 & 10-12시

[2115, 2123, 2125, 2127, 2129 호실]

55+ 은빛

55세 이상 여성을 위한
기도/독서 소그룹 모임

월요일 오전 10-12시

[1108, 1110, 1112 호실]

토요일 오전 8-10시 & 10-12시

[1108, 1116, 1118 호실]

주중모임도 진행중



“나의 사랑, 내 어여쁜 자야 일어나서 함께 가자”(아가서 2:10, 13하)

가정을 섬기는 행사들

하나님은 우리의 가정을 통해 하나님의 나라를 이 땅에서 보여주시기를 원하십니다. 가정은 하나님의 꿈입니다. 가정사역원에서는 결혼을 준비하는 시기부터, 처음 부모가 되는 시기, 자녀들이 자라는 시기, 그리고 더 건강하고 행복한 부부 관계/자녀와의 관계를 위해, 깨어진 관계 회복을 위해 여러 가지 다양한 사역을 제공하고 있습니다.



어린이 Promiseland



영아부

영아1(0~14개월)

2부 10 am Nursery
(2200B호)

3부 12:15 pm Nursery
(2200B호)

영아 Toddler(15~18개월)

2부 10 am Nursery
(2200A호)

3부 12:15 pm Nursery
(2200A호)



영아부2

영아2(19~24개월)

2부 10 am (2207호)

3부 12:15 pm(2207호)

영아3(25~36개월)

2부 10 am(2212호)

3부 12:15 pm(2212호)



유아부

유아부

(Pre-3~ Pre-Kinder)

2부 10 am(2215호)

3부 12:15 pm(2215호)



K-1

K-1(Kinder~1학년)

2부 10 am 소망채플
(2209호)

3부 12:15 pm 소망채플
(2209호)



2-3학년

2-3학년

Lower Elementary

2부 10 am 기쁨채플
(2203호)

3부 12:15 pm 기쁨채플
(2203호)



4-6학년

4~6학년

Upper Elementary

2부 10 am 은혜채플
(2100호)

3부 12:15 pm 은혜채플
(2100호)



AWANA, KBC

AWANA(어와나)

수요일

7:15 pm-9:00 pm

다목적실(1008호)

KBC 한글성경교실

2부 10 am(2103호)

3부 12:15 pm(2103호)



좋은이웃부

좋은이웃부

(Good Neighbors)

(어린이~청장년)

3부 12:15 pm-1:40 pm
(2116호)

예담 교실(Yedarm)

매월 둘째 토요일

10:30 am-2:30 pm
(2116호)

에버그린친구들

(Evergreen Friends)

에버그린캠프 8월 둘째주

금-일, 지역 장애인 가족 캠프

장애인 가족 크리스마스 파티

12월 첫째 토요일



Agape

한어 중고등부
 Youth Korean
 주일 10:00 am 말씀채플
 (2120호)
www.kcpcagape.org



All Stars

영어 중등부
 Middle School English
 주일 12:15 pm 말씀채플
 (2120호)
www.asjgkcpc.org



Joshua Generation

영어 고등부
 High School English
 주일 12:15 pm
 The Well
www.asjgkcpc.org

청소년 장년 상담부: KCPC의 모든 성도들이 하나님 안에서 자신의 가치와 정체성을 회복하고, 신체적, 정서적, 영적으로 건강한 신앙인으로 성숙되어 가도록 다양한 예방 교육과 세미나, 소그룹 공부, 상담을 통해 개인과 가정을 돕는 사역입니다.



프로그램:

1. 개인, 부부, 가족 상담: 교회 홈페이지를 통해서, 또는 이메일로 (counseling@kcpc.org) 상담 요청에 따라 수시로 제공
2. 자녀 양육 클래스: 봄, 가을 학기 8주 동안 바이블 아카데미를 통해 제공
3. 북클럽: 책 읽기와 나누기를 통한 개인과 가정의 성숙을 위한 소그룹 모임
4. 세미나: 삶에서 직면하는 다양한 이슈들에 대한 성경적 이해와 해결방법 제시
5. 워크 샵: 성도 참여적 치유 과정
6. 지역 섬김 상담: KCPC를 넘어 상담을 필요로 하는 지역 주민들을 종교와 관계없이 성경적 상담으로 주 안에서 치유와 회복의 복음적 사명을 감당하는 Glocal 사역



청년 1부

청년 1부(다솜)
 Last Worship
 주일 2:30 pm
 말씀채플 (2120호)
 금요 모임 8:00-10:00 pm
 성가대실



청년 2부

청년 2부(강한용사)
 주일 2:30 pm
 제2 예배실
 금요 예배 8:00 pm
 은혜채플 (2100호)



영어회중

2E / Sojourn(영어대학)
 주일 10:00 am
 다목적실(MPR)
DC Campus
 주일 10:00 am
dc.kcpc.org

2E KCPC & DC Campus



Vision: To empower the English-speaking congregation, in collaboration and unity with the Korean Ministries, to worship God, join the fellowship of the Saints, and engage the community to make the Gospel of Jesus Christ known.

We are a small group (Soon) centered ministry, wherein all members are strongly encouraged to worship, fellowship, and outreach through their local small groups. Please reach out to ec@kcpc.org to join a small group today! If you're a college student,

please reach out to sjr@kcpc.org to get connected with Sojourn Ministry and small group for college students.

Pastoral Staff: Rev. David Moon, Rev. John Yun

Time & Place: Sunday, 10am @ 다목적실(MPR)



Vision: KCPC DC exists to be the gospel center in the D.C. metropolitan community for the vision of advancing God's Kingdom culture

Ministries: Sunday family worship, Children/youth ministries, Weekly small group, One to One Discipleship, Evangelism/missions

Pastoral Staff: Rev. Daniel Kwon, Rev. Sam Lee, Intern Susie Ahn, Intern Andrew Kwon, Intern Amy Jeong

Time: Every Sunday 10:00 am

Place: Hyatt Centric Hotel (Ballroom, 2nd floor)

Address: 1325 Wilson Blvd Arlington VA 22209

Website: dc.kcpc.org / **Inquiry:** dc@kcpc.org

다목적실, 도서관, 서점 & 카페



다목적실

1, 2부 예배 후에는 친교실로, 3부 예배 후에는 점심 식사 장소로 사용됩니다. 또한, 새가족 환영회, 결혼식 리셉션 등 대형 행사를 위해서도 사용됩니다. 접이식 농구대 6개와 1개의 풀 코트, 전광판 2개가 설치돼 있어 행사가 없을 때는 운동 시설로 사용됩니다.



이원상 도서관

성도들을 위한 신앙 서적이 갖춰져 있어 한글로 된 서적이거나 간행물을 대출해 가거나, 도서관 내에서도 이용 가능합니다. 만어 권의 신앙 서적과 어린이들을 위한 서적 그리고 DVD와 찬양 CD 등이 다양하게 준비돼 있습니다. 교인은 무료로 이용하실 수 있습니다.

운영 시간: 주일 9:15 am-3:00 pm



로고스 서점

신앙 도서 및 훈련 교재를 판매합니다.

운영 시간: 주일 9:00 am-2:30 pm



블레싱 카페

커피를 비롯한 분식, 음료수, 각종 간식 등을 판매하고 모임을 위한 특별 주문도 받습니다.

운영 시간:

주일 10:30 am-3:00 pm

시니어

시니어사역원

시니어사역원은 중앙장로교회 70세 이상의 분들을 대상으로 하며, 시니어의 육체적, 정신적 강건함과 영적 충만함을 목적으로 7개의 자치회와 1개의 찬양대로 구성돼 있습니다.

찬양대(에벤에셀)는 70세 이상의 시니어로서 음악을 좋아하고 하나님을 찬양하기를 원하는 분들이 모여 매주 수요일 오후 1시에서 3시까지 연습을 합니다. 또한 토요일예배(매월 1회) 시 찬양으로 섬기고 있습니다.

7개의 자치회는 성별과 나이에 따라 나뉘집니다. 80세 이상 남자들 모임(로렘나무), 여자들의 모임(정오의 샘), 75세에서 79세까지 남자들의 모임(감람나무), 여자들의 모임(브엘세바 샘), 70세에서 74세까지의 남자들의 모임(백향나무) 여자들의 모임(엔게디 샘), 65세에서 69세까지 여자들의 모임(기혼샘)으로 나뉘 한 달에 한 번 월례회로 모이고 있습니다.

시니어사역원에는 나이에 따라 제1, 2, 3 권사회로 구성된 권사회가 있으며, 매월 첫째 주 월례회와 둘째 주 권사 기도회로 모이고 있습니다. 이외에 시니어를 대상으로 매월 넷째 주 주일 12시, 시니어 사랑방에서 시니어를 위한 건강, 영성, 생활 등에 대한 특강이 마련돼 있습니다.

중앙씨니어센터

중앙씨니어센터는 종교와 성별, 교육에 차별 없이 55세 이상의 모든 한국인에게 열려 있습니다. 매주 화요일과 금요일에 성경, 영어, 동양화, 음악 등 20여 가지의 프로그램으로 진행하고 있습니다. 문의 (703) 303-3939



예배 Worship Services

주일 예배는 몇 번 있으며, 예배 시간은 어떻게 됩니까?

주일 예배는 1~3부는 장년을 위해 제1 예배실(1001)에서, 그리고 4부 예배는 청년부(한국어)로 제2 예배실(2301)에서 있습니다. 2, 3부 예배는 영어로 동시통역 서비스가 제공됩니다 (1부: 8시, 2부: 10시, 3부: 12:15분).

When are the Korean-speaking worship services offered?

The first three services are held in the Worship Center, and the fourth service (contemporary format) is held in the CCPC Sanctuary. English interpretation is provided for the second and third services.

영어예배는 언제 있나요?

영어 회중을 위해서 2부와 3부 예배시 동시통역 서비스가 제공되고, 영어 예배는 10시에 다목적실에서 있습니다.

When is the English-speaking worship service offered?

For English speakers, English interpretation is provided during the second and third services. English-speaking worship service is held at 10:00am in the MPR.

새벽예배는 언제, 어디에서 열리나요?

월~금요일: 6:30 am 제2 예배실

토요일: 6:30 am 제1 예배실

When is the early morning service held?

Monday through Friday: 6:30am CCPC Sanctuary

Saturday and Sunday: 6:30am Worship Center

KCPC 홈페이지와 App을 통해서 주일예배를 생방송으로 드리실 수 있고, 모든 설교를 다시 들으실 수 있습니다.

주일 설교방송

- AM 1310 (주일 10 am)
- 미주 CGNTV (목, 10:00 pm)

새벽예배 설교방송

- 교회 홈페이지 www.kcpc.org
- 유튜브 www.youtube.com/TheKCPC
- 팟캐스트 www.kcpc.org/podcast2

자주 묻는 질문 FAQs

수요일에도 예배가 열리나요?

수요기도와 찬양이 수요일 저녁 7시30분에 제1 예배실에서 있습니다.

Is there a Wednesday worship service?

The Wednesday Pulpit starts at 7:30pm in the Worship Center.

어린아이와 같이 예배를 드려야 하는 부모는 어떻게 해야 하나요?

예배실 뒤쪽에 유리벽이 설치된 자모실에서 어린아이와 함께 예배를 드릴 수 있습니다. 가능하면 아이들을 영아부나 유아부에 맡기시면 잘 돌봐 드릴 것입니다.

Can babies stay with their parents during the worship service?

In the Worship Center, two baby rooms separated by glass walls are available for parents who want to worship together with their infants and/or toddlers. However, it is recommended that parents drop off their infants and toddlers at our nurseries.

주차 Parking

주차는 어떻게 해야 하나요?

동시에 1,100대가 주차할 수 있는 공간이 마련돼 있습니다. 정문 주차장은 약 400여 대, 옆문 주차장은 약 450여 대, 잔디 주차장인 제3 주차장은 약 250여 대가 주차할 수 있습니다.

효과적인 주차를 위해 다음 사항을 잘 지켜 주시기 바랍니다.

- (1) 예배 시간 20분 전에 도착해 주시기 바랍니다. 예배 시작 전 많은 차량 유입으로 교회 입구에 다소 교통 혼잡이 예상되고, 주차장에서 예배실까지 약 5~7분 정도 시간이 소요됩니다.
- (2) 건강한 성도들께서는 섬김의 마음으로 가장 먼 곳으로부터 주차해 주시기 바랍니다.
- (3) 주차 공간의 확보를 위해 성도님들께서는 한 가족당 가급적 한 대의 차량을 이용해 주시기 바랍니다.
- (4) 가능하신 분들은 Bull Run 초등학교 주차장과 Metro 주차장을 이용해 주시기 바랍니다.
(셔틀버스 항시 운행)
- (5) 주차요원의 안내에 꼭 협조해 주시기 바랍니다.

What are the parking rules?

There are about 1,100 parking spaces, which are divided into three lots: the first lot is for up to 400 vehicles, the second lot for 450 vehicles, and the third lot for 250 vehicles.

Please observe the following rules for parking:

- (1) Please plan to arrive about twenty minutes before service. Expect to spend approximately five to seven minutes walking from the parking lot to the building.
- (2) If you are young and healthy, please park further away from the building entrance.
- (3) Lay leaders, pastors and choir members are encouraged to park at our shuttle pickup areas: Stone Road Metro and Bull Run Elementary School.
- (4) Please comply with the directions that are provided by our parking staff members.

장애인 주차 공간은 어디에 있나요?

제1 예배실 우측의 십자가 쪽에 장애인 주차장이 마련돼 있습니다. 반드시 해당자만 주차해 주시기 바랍니다.

Where are the parking spaces for the individuals with disabilities?

They are located on the left after you pass the first parking lot, near the large cross in front of the Worship Center.

원격 주차장과 셔틀버스 운행은 어떻게 되나요?

주일에 Stone Road 옆의 Metro 주차장 및 Bull Run 초등학교 주차장과 교회를 오가는 셔틀버스가 수시로 운행됩니다.

Do you have a shuttle service to and from the remote parking sites?

Yes, shuttle buses serve the Bull Run Elementary School parking lot and the Stone Road Metro parking lot.

자주 묻는 질문 FAQs

친교 Fellowship

점심식사와 친교 시간은 어떻게 진행되나요?

주일 점심은 3부 예배 후에 다목적실에서 제공되고, 친교를 위한 도넛과 커피는 각 예배 후에 제공 됩니다. 각종 음식이나 음료(물 제외)는 다목적실, 카페, 외빈실 등 교회 내 지정된 장소에서만 드실 수 있습니다.

When are lunch and snacks served on Sundays?

Lunch is served in the Multipurpose Room after third service. Donuts and coffee are served in the Multipurpose Room after each service. Please note that no food or drinks (except bottled water) are allowed in the building, except in the Blessing Cafe, the Multipurpose Room, and the Dining Room.

주방 시설을 어떻게 사용할 수 있습니까?

사무실에서 주방 신청서를 작성해 제출하면 됩니다. 또한, 주방 시설이 있는 곳에서만 전열기를 사용해 음식을 만들 수 있습니다.

What is the procedure to use the kitchen?

Application forms to use the kitchen are located in the main office. Please note that cooking is only allowed in the kitchen.

교회학교 Sunday School

주일학교는 언제 있나요?

영아부부터 6학년까지의 Promiseland는 2부(10:00 am)와 3부(12:15 pm) 예배 시간에 운영됩니다. 한국어권 중고등부(아가페)는 2부(10:00 am) 예배 시간에, 영어권 중고등부(All Stars, JG)는 3부(12:15 pm), 좋은이웃부는 3부(12:15 pm) 예배 시간에 모입니다.

When are the Sunday school classes?

Promiseland worships and classes are available for infants through elementary school children, during second (10am) and third (12:15pm) services. For Korean-speaking middle and high school students, classes are held during second service (10am). For English-speaking middle and high school students, classes are held during third service (12:15am).

어린 아기를 위한 프로그램은 어떤가요?

영아부(0~36개월)와 미취학 아동을 위한 유아부(Pre-3 ~ Pre-K)가 나이별로 5개의 학급으로 나뉘져 있고, 2부와 3부에 예배를 드립니다.

What about programs for infants and toddlers?

Nursery(0-36 months) and Pre-K departments have worship and classes which are held during the second and third services.

어린이를 위한 놀이공간이 마련돼 있나요?

유아부 쪽 야외에 놀이터가 있고, 건물 안에 어린아이들을 위한 놀이방이 있습니다. 어린아이들이 안전하게 이용할 수 있도록 늘 지켜주시기 바랍니다.

Will there be play facilities for kids?

Outdoor playground is available and one indoor playroom is available. Parental supervision is required for younger students when using these facilities.

자주 묻는 질문 FAQs

장애인을 위한 시설과 프로그램은 어떤가요?

좋은이웃부 예약이 없는 1, 2부 예약 시간에는 좋은이웃부실 (2116호)에서 장애인 자녀와 함께 영상예배를 드릴 수 있습니다. 좋은이웃부실에는 성인용 기저귀 교환대가 구비된 화장실 등 장애인 편의시설과 필요 용품 (기저귀, 물휴지) 등이 준비돼 있습니다. 시설 사용과 필요 용품에 관해서는 좋은이웃부에 문의해 주시기 바랍니다.

What facilities and programs are available for individuals with disabilities?

There are dedicated rooms, which are operated by the Good Neighbors Ministry Group.

문화 시설 Cultural Facilities

블레싱 카페는 언제 어떻게 운영이 되나요?

블레싱 카페는 항상 오픈돼 있고, 분식과 음료, 각종 간식 등을 주일 오전 10시부터 오후 3시까지 판매하고 있습니다. (자판기가 블레싱 카페 안에 있습니다).

When does the cafe operate?

The Blessing Cafe is open everyday, but the service counter is staffed only on Sundays. (10:00 am - 3:00 pm)

서점은 어떻게 운영되나요?

서점은 카페와 하나의 공간을 이룬 북카페로 운영됩니다. 도서는 목회자 추천 도서와 훈련 교재를 위주로 취급합니다. 서점 운영 시간은 주일 오전 9시부터 오후 2시 30분까지입니다.

What are the bookstore operating hours?

The bookstore is operated as the part of the book cafe. The bookstore will carry books for Bible study classes and other books suggested by the pastors. The operating hours are from 9:00 am to 2:30 pm on Sundays.

도서관 이용 시간은 어떻게 되나요?

도서관은 주일 오전 9시 15분부터 오후 3시까지 운영됩니다.

When is the library open?

The library is open from 9:15 am to 3:00 pm on Sundays.

자주 묻는 질문 FAQs

시설 이용 Using the Church Facility

교회 건물 이용 시간은 어떻게 되나요?

교회 건물 이용 시간은 새벽 5시 30분부터 밤 11시까지입니다. 밤에는 출입구가 폐쇄됩니다.

What are the church building operating hours?

The building is open from 5:30am to 11:00pm, and closed during the night.

교회 내에서 방 사용을 위해 어떤 절차가 필요한가요?

교회 사무실에 오셔서 방 사용 신청서를 작성해 제출해 주셔야 합니다. 사무실에서는 일정에 따라 장소의 사용 가능 여부를 확인하고, 행정목사의 결재를 받아 신청자에게 알려드리게 됩니다. 많은 그룹에서 방을 사용하기 때문에, 원하는 장소와 시간에 맞춰 사용하기 위해서는 최소한 한 달 전에 신청해야 합니다

What is the procedure to reserve a room?

To use a room, you must submit an application form available at the Church Office. The application will be processed based on the availability. In order to accommodate the high demand for rooms, it is recommended that application forms be submitted at least one month in advance.

체육 시설(다목적실 등)을 사용하려면 어떻게 해야 하나요?

방을 사용할 때와 동일한 절차를 거쳐 신청하시면 됩니다. 또한, 각종 체육 모임(등산, 탁구, 배드민턴, 테니스, 골프, 축구, 농구)에 대한 자세한 사항은 사무실에 문의해 주시기 바랍니다.

What is the procedure to reserve a sports facility, such as the Multipurpose Room?

Please follow the same reservation procedure as described above.

건물 이용에 대해 성도들이 알아야 할 사항은 무엇인가요?

건물 내의 모든 시설을 깨끗이 사용하도록 유의해 주시고, 사용 후에는 시설을 잘 정리하고 쓰레기는 꼭 쓰레기통에 넣어 주시기 바랍니다.

What are the general rules for using the facility?

The general rules are to clean up after using any part of the facility, and to be considerate of the many others who share use of the building.

안전 Security and Safety

시큐리티 시스템은 있나요?

폐쇄회로 TV가 설치돼 있으며, 야간에는 Motion Detector system이 작동됩니다. 이 시스템은 모니터링 회사 및 경찰서와 연결돼 있습니다.

Is there a security system installed?

In addition to the closed circuit TV monitory system there is a motion detector system which operates at night and is connected to a private security company as well as the police.

교회 내에서 자녀들을 쉽게 찾으려면 어떻게 하는 것이 좋을까요?

자녀들이 어디서 예배를 드리고, 어느 장소에서 성경 공부를 하는지 숙지하셔야 합니다. 자녀들과 만날 정확한 시간과 약속 장소를 확인하는 것이 좋습니다. 안전을 위해 어린아이들은 예배 부서나 교실에서 반드시 부모님께서 체크인과 체크아웃을 하셔야 합니다.

How to locate children after Sunday school classes?

Please familiarize yourself with the locations of the Sunday school classrooms so that you can easily find your children. At chapel or classes, parents are required to sign-in and sign-out for each child.

교회 내에서 다닐 때 안전한 보행 방법 및 주의사항은 무엇인가요?

모든 성도가 꼭 우측통행을 지켜 서로 부딪치지 않도록 질서 있게 보행해 주시기 바랍니다. 주차장 뒤 쪽의 빗물 처리 시설(Dry Pond)과 펜스 뒤 숲에는 들어가지 못하니 특히 자녀들을 주의시켜 주시기 바랍니다.

Miscellaneous rules at church.

Please walk on the right side.

The access to the following areas is prohibited: the dry pond located behind the parking lot; the wooded area beyond the fence.

오시는 길 Directions



와싱턴중앙장로교회 | *The Sent*
 Korean Central Presbyterian Church
 15451 Lee Highway, Centreville, VA 20121

- 워싱턴 디시, 알링턴** Washington, D.C., Arlington I-66을 이용 Exit 52

- 애난데일, 알렉산드리아** Annandale, Alexandria 495를 이용한 후 I-66을 이용 Exit 52

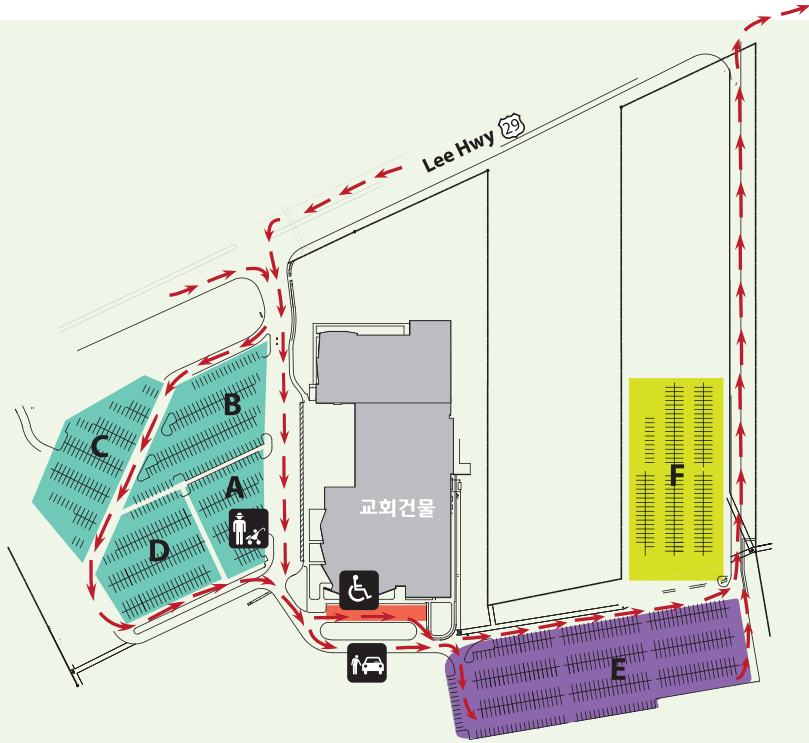
- 스프링필드, 로턴** Springfield, Lorton RT286, RT123을 이용한 후 I-66을 이용 Exit 52

- 스테이프드, 덤프리스, 우드브리지** Stafford, Dumfries, Woodbridge RT234 또는 RT3000, RT28를 이용한 후 RT29를 이용

- 애쉬번, 스티링, 레스턴** Ashburn, Sterling, Reston RT28을 이용한 후 I-66을 이용 Exit 52

- 컬페퍼, 워렌턴, 게인스빌** Culpeper, Warrenton, Gainesville RT29를 이용하거나 I-66을 이용 Exit 47

- Bull Run 초등학교 주차장
- Metro 주차장



주일에는 센터빌 성전 앞 도로와 주차장이 혼잡하므로 경찰과 주차 봉사자의 안내에 적극 협조해 주시기 바랍니다.

- 제 1 주차장
 - A: 새가족, 노약자
 - B, D: 성도
 - C: CCPC성도(*영어회중)

- 제 2 주차장
 - E: 성도, 교사

- 제 3 주차장
 - F: 성도

- 장애인 주차장 *
 - 내리는 곳 **
 - (Kiss & Ride)

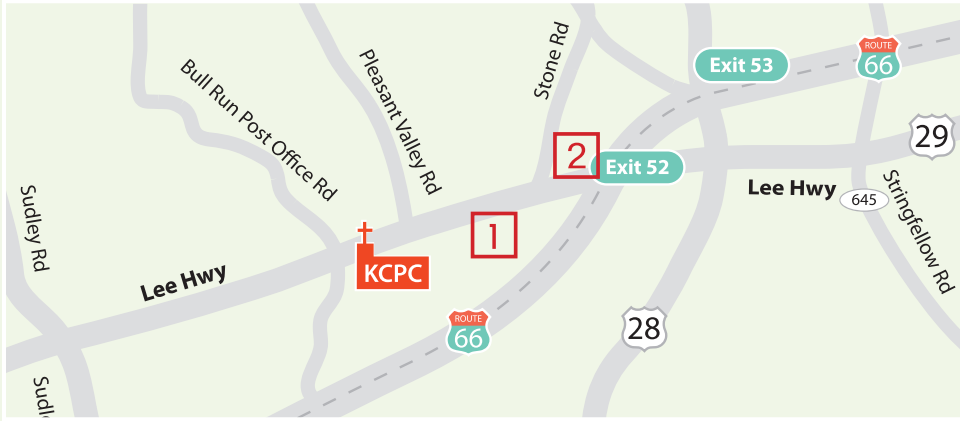
*장애인 주차장

핸디캡 주차증이 있는 차량만 주차 할 수 있습니다. 휠체어 사용자를 위한 휠체어 액세스 핸디캡 주차 공간에는 일반 핸디캡 차량은 주차 할 수 없습니다.

**내리는 곳 (Kiss & Ride)

자녀들이 먼저 내려야 할 경우 건물 옆 내리는 곳에서 내려준 후 E 주차장에 주차하면 됩니다.

셔틀 Shuttle Service



셔틀 운행 안내

교회와 Bull Run 초등학교 및 Metro 주차장 사이를 셔틀 버스가 운행합니다.

운행 시간은 오전 7시 30분부터 오후 4시까지입니다.

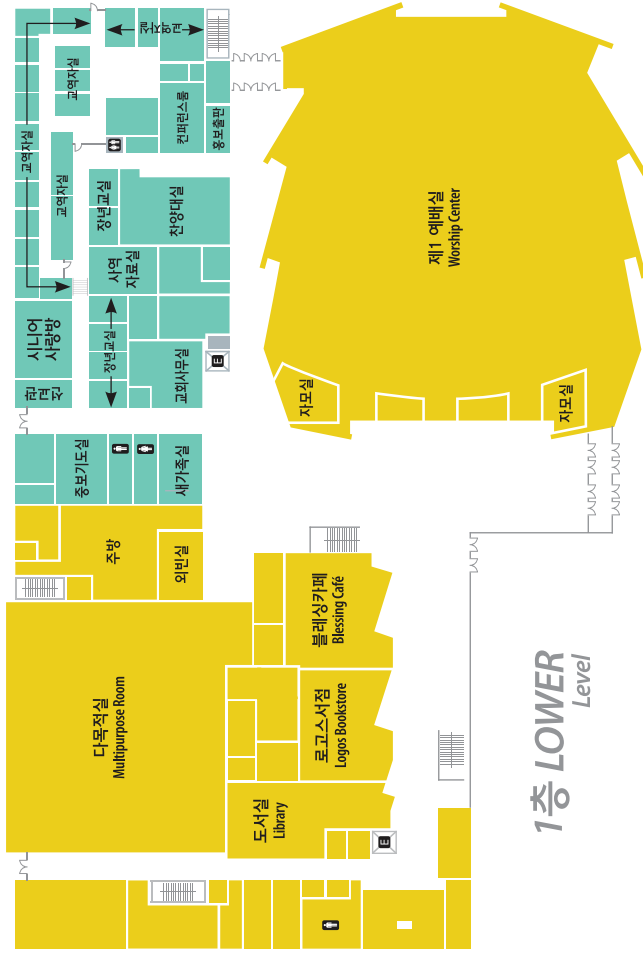
- 1 Bull Run 초등학교: 찬양대원, 모든 성도
- 2 Metro 주차장: 교역자, 중직자, 모든 성도



정기 예배 안내 Worship Schedule

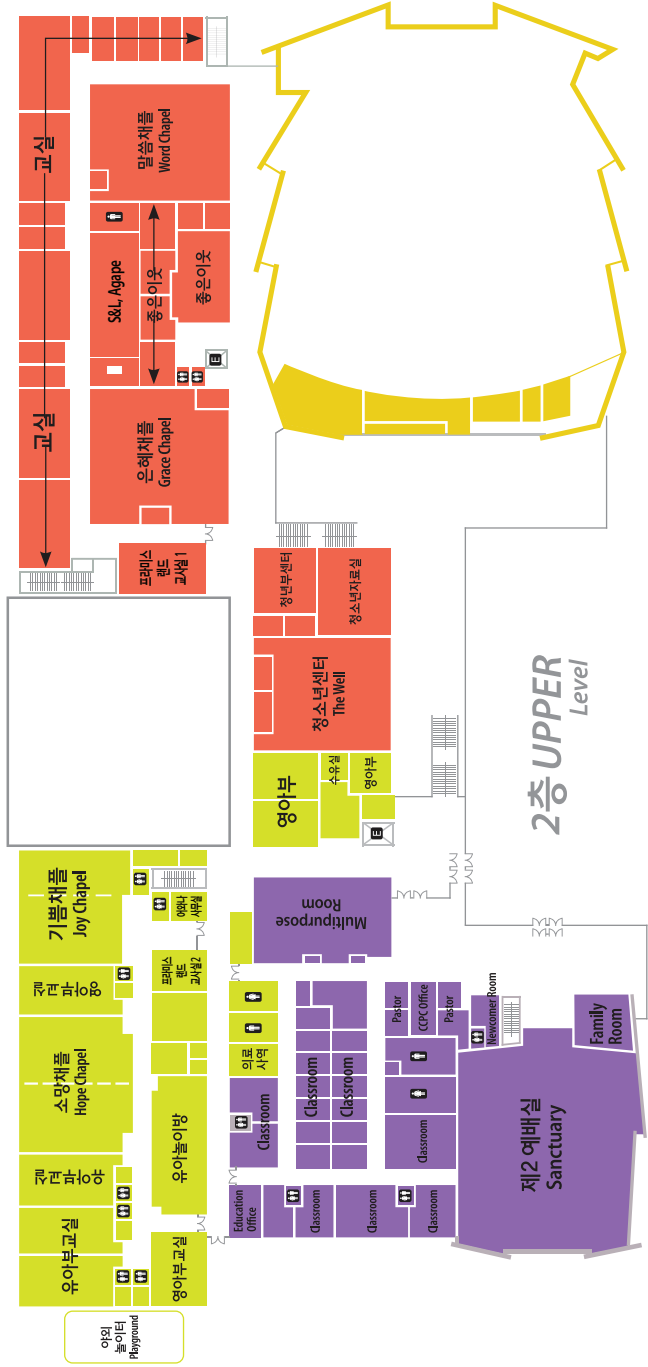
주일장년예배	1부 예배	8:00 am	제1 예배실
	2부 예배	10:00 am	제1 예배실(동시통역)
	3부 예배	12:15 pm	제1 예배실(동시통역)
	4부 예배(청년 임팩트)	2:30 pm	제2 예배실
	EC (영어예배)	10:00 am	다목적실
	DC Campus	10:00 am	Arlington
주일학교예배	어린이교회학교 Promiseland		
	영아 1부(신생아~15개월)	10:00 am 12:15 pm	2200호
	영아 2부(16~24개월)		2207호
	영아 3부(만 2~3세)		2212호
	유아부(Pre-3~PreK)		2215호
	K-1학년		소망채플 2209 & 2211
	2-3학년		기쁨채플 2203 & 2205
	4-6학년		은혜채플 2100호
	청소년부 Youth		
	아가페(한어 중고등부)	10:00 am	말씀채플 2120호
	All Stars(영어 중등부)	12:15 pm	말씀채플 2120호
	Joshua Generation(영어 고등부)	12:15 pm	The Well
	청년부 Young Adults		
	Sojourn(영어 청년)	10:00 am	다목적실
	청년 1부(다솜)	2:30 pm	말씀채플 2120호
	청년 2부(강한용사)	2:30 pm	제2 예배실
	좋은이웃부(장애인 교실) Good Neighbors		
예배 및 소그룹	12:15 pm	2116호	
새벽예배	월-금 6:30 am		제2 예배실
	토 6:30 am		제1 예배실
순장반 모임	주일 2:10 pm		제1 예배실
수요기도와 찬양	수요일 7:30 pm		제1 예배실

디렉토리 Directory



1층 LOWER Level

- 예배 및 문화 시설 Worship & Cultural Facilities
- 사무실 및 장년사역 Offices & Adult Ministry



- 영아, 유아 & K-1, 2-3학년 Nursery, Preschool, Kindergarten, Lower elementary
- 4-6학년, 중고등 & 청년부 Higher elementary, Youth & Young Adults
- 영어교회 CCPC

와싱턴중앙장로교회 |
Korean Central Presbyterian Church

The Sent

Korean Central Presbyterian Church
15451 Lee Highway, Centreville, VA 20121
703-815-1200
www.kcpc.org

제작/홍보출판부 2021년 1월